

SHELLY PLUS FÜST INTELLIGENS FÜSTJELZŐ

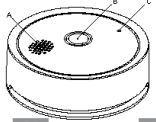


fig.1

- | | | |
|---------------------|-------------------|----------------------------|
| EN | DE | IT |
| • A: Buzzer | • A: Lautsprecher | • A: Cicalino |
| • B: Control button | • B: Bedientaste | • B: Pulsante di controllo |
| • C: LED indication | • C: LED-Anzeige | • C: Indicazione LED |

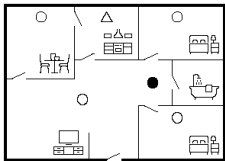
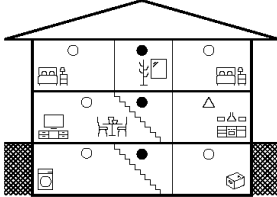
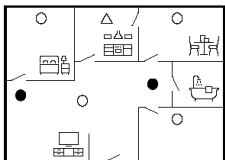


fig.2



- | | |
|-----------|--|
| EN | • Smoke alarm devices for limited protection |
| | • Additional smoke alarm devices for better coverage |
| | • Heat alarms |
| DE | • Rauchwarnmelder für eingeschränkten Schutz |
| | • Zusätzliche Rauchwarnmelder für eine bessere Abdeckung |
| | • Hitzealarm |
| IT | • Dispositivi di allarme fumo per una protezione limitata |
| | • Ulteriori dispositivi di allarme fumo per una migliore copertura |
| | • Allarme caldo |

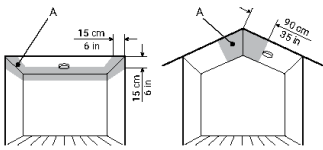


fig.3

- | | | |
|----------------------|--------------------------|-------------------------|
| EN | DE | IT |
| • A: "Dead-air" area | • A: "Tote Luft" Bereich | • A: Zona "aria morta". |

fig.4

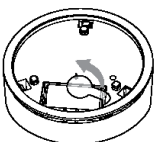


fig.5

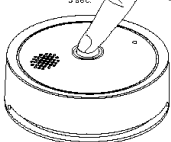


fig.6

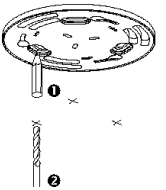


fig.7

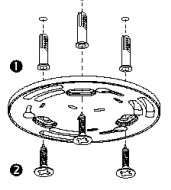


fig.8

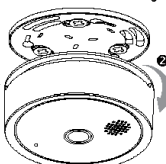


fig.9

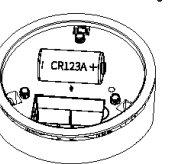
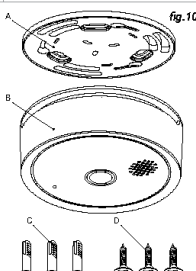


fig.10



Használat előtt olvassa el
Ez a dokumentum fontos műszaki és biztonsági információkat tartalmaz a készülékkel, annak biztonságos használatával és telepítésével kapcsolatban.
▲VIGYÁZAT! A telepítés megkezdése előtt olvassa el figyelmesen és teljes egészében ezt az útmutatót és a készülékhez mellékelt egyéb dokumentumokat. A telepítési eljárások be nem tartása meghibásodáshoz, az Ön egészségének és életének veszélyeztetéséhez, törvénysértéshez vagy a jogi és/vagy kereskedelmi garancia (ha van ilyen) megtagadásához vezethet. Az Allterco Robotics EOOD nem vállal felelősséget semmilyen veszteséget vagy kárt, amennyiben a készülék helytelen telepítése vagy nem megfelelő működése a jelen útmutatóban szereplő használati és biztonsági utasítások be nem tartása miatt következik be.

Termék bemutatás
 A Shelly Plus Smoke (a készülék) egy intelligens fotoelektromos füstjelző (1. ábra), amely hatékonyan érzékeli a lassú tüzeket, amelyek órákig parázslanak, mielőtt lángra lobbanának. E tüzek forrása lehet például a kanapén vagy ágyeműben égő cigarettá.

Jellemzők
Elemes működés: A cserélhető lítiumelem segít meghosszabbítani a füstjelző élettartamát.
LED visszajelző: A fény körülbelül 53 másodpercenként villog, megerősítve, hogy a füstjelző áram alatt van és rendszeren működik.
Alacsony töltöttségi szintre figyelmeztetés: A riasztás 53 másodpercenként csipog, ha az akkumulátor lemerült.
Riasztás szüneteltetése (Hush mód): Csendesítse el füstjelző készülékét a vezérlőgomb pillanatnyi megnyomásával, ha a nem vészhelyzeti füst zavaró riasztást okoz. A piros fény 10 másodpercenként villogva emlékezteti Önt, hogy a füstjelző készüléket elhallgattatta. A riasztó 10 perc elteltével automatikusan visszaáll, és riaszt, ha még mindig égési részecskék vannak jelen.
Testz funkció: Nyomja meg rendszeresen a vezérlőgombot, hogy ellenőrizze és megerősítse a hogy a füstjelző rendszeren működik.
Hangos és látható riasztási jelzések: A piros fény gyorsan villogni kezd, és a hangjelző csipogni kezd, amikor az érzékelő füstszintet eléri a készülék riasztási küszöbértékét.

Easy telepítés: Tartalmazott rögzítőelemek.
Fontos biztonsági információk
▲VIGYÁZAT! A készüléket csak engedéllyel rendelkező, szakképzett villanyszerelő szerelheti be. Tartsa be és kövesse az összes helyi és nemzeti elektromos és építési előírást, a telepítéshoz.

▲VIGYÁZAT! Ne vegye ki vagy váltsa le az akkumulátort a nem kívánt riasztások elhallgattatásához! Ezzel megszünteti a védelmet. Nyissa ki az ablakokat, vagy szívja ki a levegőt a készülék körül. füstjelző készüléket, hogy elhallgattassa azt.
▲VIGYÁZAT! Heti rendszerességgel tesztelje a füstjelző készülékét a megfelelő működés biztosítása érdekében! A vezérlőgomb pontosan teszteli a füstjelző készülék összes funkcióját. Ne használjon semmilyen más vizsgálati módszert!

▲VIGYÁZAT! Ezt a füstjelző készüléket nem arra tervezték, hogy a teljes tűzjelző rendszer igénylő épületek elsődleges védelmét szolgálja. Az ilyen típusú épületek közé tartoznak a szállodák, motelek, kollégiumok, kórházak, idősothonok és csoportos otthonok. Ez még akkor is igaz, ha ezek egykor egylakásos házak voltak. Ez a füstjelző készülék azonban az egyes szobákban kiegészítő védelemként használható.

▲VIGYÁZAT! A füstjelző készülékek nem minden esetben riasztják a háztartás minden tagját. A riasztó hangos hangjelzéssel figyelmezteti az egyént a lehetséges veszélyre. Azonban előfordulhatnak olyan korlátozó körülmények, amikor a háztartás valamely tagja nem hallja meg a riasztót (pl. kültéri vagy beltéri zaj, mélyen alvók, drog- vagy alkoholfogyasztás, hallássérültek stb.). Ha azt gyanítja, hogy ez a füstjelző készülék nem riasztja a háztartás valamelyik tagját, szereljen fel és tartson karban speciális füstjelző készüléket. A háztartás tagjainak meg kell hallaniuk a riasztó figyelmeztető hangját, és gyorsan reagálniuk kell rá, hogy csökkentsek a tűzből eredő kár, sérülés vagy halál kockázatát. Ha a háztartás valamelyik tagja hallássérült, szereljen fel speciális füstjelző készülékeket, amelyek világító vagy vibráló eszközökkel figyelmeztetik a lakókat.

▲VIGYÁZAT! A füstjelző készülékek csak akkor képesek riasztani, ha füstöt érzékelnek. A füstjelző készülékek a levegőben lévő égési részecskéket érzékelik. Hő, lángot vagy gázt nem érzékelnek. Ezt a füstjelző készüléket úgy tervezték, hogy hangjelzéssel figyelmeztessen a kialakuló tüzre. Sok tűz azonban gyorsan éri el, robbanásveszélyes vagy szándékos. Másokat figyelmeztessen vagy biztonsági kockázatok okoznak. Előfordulhat, hogy a füst nem éri el elég gyorsan a füstjelző készüléket a biztonságos meneküléshez.

▲VIGYÁZAT! A füstjelző készülékeknek vannak korlátai. Ez a füstjelző készülék nem boldondbiztos, és nem garantálja, hogy megvédi az életet vagy a vagyont a tüztől. A füstjelző készülékek nem helyettesítik a biztosítást. A lakástulajdonosoknak és bérletkötőknek biztosítaniuk kell életüket és vagyonukat. Ezenkívül bármikor előfordulhat, hogy a füstjelző készülék meghibásodik. Ezért a füstjelzőt tesztelni kell. Készüléket hetente ellenőrizni.

▲VIGYÁZAT! A termék kizárólag beltéri használatra készült.
▲VIGYÁZAT! Védje a terméket a szennyeződéstől és a nedvességtől! Ne használja a terméket nedves környezetben!
▲VIGYÁZAT! Ne fesse át a füstjelzőt!
▲VIGYÁZAT! A füstérzékelőt nem szabad tűzoltó hatátságnak kitenni, például napfénynek, tüznek vagy hasonlónak.
▲VIGYÁZAT! Ne szedje szét és ne módosítsa a készüléket!
▲VIGYÁZAT! Ne takarja le vagy ragassza le a füstbeíró nyílásokat és a hangjelző nyílásokat!
▲VIGYÁZAT! Ne engedje, hogy a gyermekek játszanak a készülékkel, különösen a vezérlőgombbal!

Elhelyezés
 A füstjelző készülékeket legalább az alvóhelyiségek és a potenciális tűzforrások, például a nappalok és a konyhák között kell elhelyezni (2. ábra). Az egyszerű, egy hálózati csatlakozással rendelkező egyszintes lakásokban füstjelző készüléket a folyosók mellett elhelyezni, a lakóhelyiségekhez a lehető legközelebb. A hálózati csatlakozás való hallhatóság biztosítása érdekében a füstjelző készülék nem lehet 3 méterrel távolabb a hálózati csatlakozástól. Szükség lehet egyénél több füstjelző készülék felszerelésére, különösen, ha a folyosó hossza meghaladja a 15 m-t. Az egyszintes, két külön hálózati csatlakozással rendelkező lakásokban legalább két füstjelző készüléket kell felszerelni, mindkét hálózati csatlakozás kívül egy-egy készülékre. Többesintes vagy többszintes lakásokban legalább egy füstjelző készüléket kell felszerelni a földszinten a lépcsőház és minden olyan helyiség között, amelyben tűz keletkezhet, valamint minden emeleten a menekülési útvonalon lévő képező közlekedő területeken (általában a folyosókon és a lépcsőfeljárókon).

A hálózati csatlakozások további riasztókat kell felszerelni az itt keletkező, hibás vezetékek, lámpák, készülékek, dohányosok vagy egyéb okok miatt keletkező tüzek megelőzésére. veszélyek miatt.

A legjobb védelem érdekében a füstjelző készülékeket a lakás minden helyiségében fel kell szerelni, kivéve a kerüendő helyek szakaszában felsorolt helyiségeket. Hőriasztókat kell használni a konyhákban, kazánházakban, mosókonyhákban, garázsokban és hasonlóknak, ahol a füstjelző készülékek nem lennének alkalmasak.

A füstjelző készülékeket a közlekedő helyiségekben a legtovábbi faltól legfeljebb 7,5 m / 25 láb távolságban, olyan helyiség ajtajától, amelyben tűz keletkezhet, legfeljebb 7,5 m / 25 láb távolságban, és a következő füstjelző készüléktől legfeljebb 7,5 m / 25 láb távolságban kell felszerelni.

Mivel lehetetlen megőszólni a tűz forrását, a riasztó legjobb helye általában a szoba vagy folyosó közepe. Ha füstjelző készüléket kell elhelyezni a falon, a füstjelző érzékelő elemét mindig 15-30 cm-rel a mennyezet alatt, a füstjelző alját pedig a mennyezet szintje felett kell elhelyezni. az ajtók és egyéb nyílások magassága felett.

Az egyszerű ferde, boltozatos vagy nyeregű mennyezettel rendelkező helyiségekben a mennyezet legmagasabb pontjától 90 cm / 3 láb távolságra helyezzen el füstjelző készülékeket a mennyezeten. A mennyezet csúcsán lévő "holt levegő" megakadályozhatja, hogy a füst időben elérje a riasztót, és így korai figyelmeztetést adjon. (3. ábra) Helyezze át a készüléket, ha gyakran ad téves riasztást. Lásd: Kerüendő helyek.

Kerüendő helyszínek
 A ventilátorok, fűtőtestek, ajtók, ablakok stb. által keltett turbulens levegőben, amely elszívhatja a füstöt a riasztótól. Az "A" keretű mennyezet csúcsán. A csúcsban lévő "holt levegő" megakadályozhatja, hogy a füst időben elérje a riasztót a korai figyelmeztetés érdekében. Rovarral fertőzött területeken. Az apró rovarok befolyásolhatják a teljesítményt Konyhákban, kazánházakban, mosókonyhákban, garázsokban. A fűtésből vagy az autók kipufogógázából származó égési részecskék, a por és a nedvesség zavaró riasztást válthat ki.

Nagyon poros vagy piszkos helyiségekben. A szennyeződés és a por felhalmozódhat és ronthatja a teljesítményt. Világítótestektől vagy a helyiségek sarkától 30 cm / 12 in-en belül.

Olyan helyeken, amelyek a rutinszerű tesztelését vagy karbantartást veszélyessé tennék (pl. lépcsőház felett).

Rosszul szigetelt falakon vagy mennyezeten.
 Fénycsőves lámpatestek 1,5 méteres körzetében.

Telepítés
 Húzza ki a műanyag leválasztó fület. (4. ábra)
 Kapcsolja be a készüléket a vezérlőgomb kb. 3 másodpercig történő nyomva tartásával. Győződjön meg róla, hogy a LED kijelző gyorsan villog, és a hangjelző rövid, hangos hangjelzéseket ad ki. (5. ábra)
 Válassza ki a megfelelő helyet, és a szerelőkonzol segítségével jelölje ki a fúrás pontokat, és lyukasszon ki 3 lyukat a szerelési felületre. (6. ábra)

Helyezze be a 3 horognyugót a lyukakba, és rögzítse a szerelőkonzolt a felülethez a 3 csavar segítségével. (7. ábra)
 Forgassa az Eszközt az óramutató járásával megegyező irányban a rögzítőkonzorra, amíg egy kattantást nem hall, ami jelzi, hogy az Eszköz a helyén van. (8. ábra)

Nyomja meg és tartsa lenyomva a vezérlőgombot körülbelül 3 másodpercig. Erősítse meg, hogy a LED jelzés gyorsan villog, és a hangjelző rövid, hangos hangjelzéseket ad ki.

Téves riasztás ellenőrzése
 A készülék rendelkezik téves riasztás-ellenőrzővel, amely aktiválásakor a nem kívánt riasztásokat legfeljebb 10 percre elhallgattatja. Nyomja meg és engedje el a vezérlőgombot a nem kívánt riasztás alatt, hogy a riasztás hangjelzője elnémuljon. Ezáltal a Készülék Hamis riasztás vezérlés üzemmódba kerül.

Ha a füstjelző készülék nem megy át Hamis riasztás vezérlésbe, és továbbra is megszólal a hangos riasztási jelzése, vagy ha először átmege Hamis riasztás vezérlésbe, majd újra megszólal a riasztás, a füst túl erős, és esetleg veszélyes lehet helyzetet, tegyen sürgősségi intézkedést.

Elem csere

Ha az elem lemerül, a füstjelző készülék 53 másodpercenként egyszer csipog (alacsony töltöttségre figyelmeztető jelzés).

Az elemet azonnal ki kell cserélnie egy új elemmel, hogy folytatni tudja a védelem fenntartása érdekében.

Forgassa ki az óramutató járásával ellentétes irányban a tartószerkezetből.

Cserélje ki az elemet egy új elemmel. (9. ábra)

△VIGYÁZAT! Csak azonos vagy azzal egyenértékű típusra cserélje! Robbanásveszély ha az akkumulátort helytelenül helyezik el.

Helyezze vissza a Készüléket a tartókonzorra.

Tesztelés

Ezt a készüléket úgy tervezték, hogy a lehető legkevesebb karbantartást igényelje, de van néhány egyszerű dolog, amit meg kell tennie, hogy megfelelően működjön:

Heti rendszerességgel tesztelje a füstjelző készüléket, valamint a nyaralásból való visszatéréskor, vagy amikor nincs senki sem tartózkodott a háztartásban több napig.

△VIGYÁZAT! A vezérlőgomb pontosan teszteli az összes funkciót. Ne használjon nyílt lángot a füstjelző készülék teszteléséhez. Meggyújthatja és károsíthatja a füstjelző készüléket vagy az otthonát.

△VIGYÁZAT! A füstjelző készüléktől kanyújtásnyira álljon a vizsgálat során. A riasztó hangjelzése meglehetősen hangos, és károsíthatja a hallást. A riasztó teszteléséhez tartsa lenyomva a vezérlőgombot 3

másodpercig. A riasztó hangos, rövid hangjelzéseket fog adni. A riasztó a vezérlőgomb felengedése után megszűnhet. Ha a füstjelző készülék nem szólal meg, ellenőrizze, hogy a riasztó megfelelően van-e rögzítve a tartószerkezethez.

△ATTENTION! Cserélje ki a készüléket 10 évvel a telepítés után, vagy ha a tesztfunkció nem működik megfelelően!

Tisztítás

Legalább havonta egyszer tisztítsa meg a készüléket.

Óvatosan tisztítsa meg a Készülék külsejét egy puha ruhával.

△VIGYÁZAT! Ne használjon agresszív tisztítószereket!

△VIGYÁZAT! Ne merítse a Készüléket, és ne mossa folyó víz alatt!

△ATTENTION! Ha a készüléket túlzott szennyeződés, por és/vagy kosz szennyezi, és nem lehet megtisztítani a nem kívánt riasztások elkerülése érdekében, cserélje ki a készüléket. azonnal.

Vizuális és hangjelzések

- Normál működés:

- 53 másodpercenként egyszer felvillanó piros fény

- Nincs hang

Tesztelés:

- 3 piros fény villog

- 3 rövid hangjelzés

Riasztás:

- Folyamatos piros fény villog

- Folyamatos hangos hangjelzés

Alacsony töltöttségi szintre figyelmeztető jelzés:

- Vörös fény villog 53 másodpercenként egyszer.

- 53 másodpercenként egyszer rövid hangjelzés

Meghibásodás:

- Vörös fény villog kétszer 53 másodpercenként

- Nincs hang

Csendes riasztás:

- A piros fény 10 másodpercenként egyszer villog

- Nincs hang (kb. 10 percig)

Csendes figyelmeztetés alacsony akkumulátor töltöttségre:

- 53 másodpercenként egyszer felvillanó piros fény

- Nincs hang (kb. 12 órán keresztül)

Ártalmatlanítás és újrahasznosítás

Ez az elektromos és elektronikus berendezések hulladékára vonatkozik. Az EU-ban, az Egyesült Államokban és más országokban a hulladékok elkülönített gyűjtésére vonatkozik. Ez a szimbólum a terméken vagy a kísérő irodalomban jelzi, hogy a terméket nem szabad a mindennapi hulladékba dobni. A Shelly Plus Smoke-ot újra kell hasznosítani, hogy elkerülhető legyen az ellenőrizetlen hulladéklerakásból eredő esetleges környezeti vagy emberi egészségkárosodás, valamint hogy elősegítsük az anyagok és erőforrások újrafelhasználását. Az Ön felelőssége, hogy a készüléket az általános háztartási hulladéktól elkülönítve ártalmatlanítsa, ha az már használhatatlan.

Kezdeti bevonás

Ha úgy dönt, hogy az Eszközt a Shelly Cloud mobilalkalmazással és a Shelly Cloud szolgáltatással használja, az Eszköznek a felhőhöz való csatlakoztatására és a Shelly alkalmazáson keresztül történő vezérlésére vonatkozó utasításokat az "Alkalmazási útmutatóban" találja.

<https://shelly.link/app>

A Shelly mobilalkalmazás és a Shelly Cloud szolgáltatás nem feltétele az Eszköz megfelelő működésének. Ez az Eszköz önállóan vagy a következőkkel együtt használható különböző más otthoni automatizálási platformokkal és protokollokkal.

△VIGYÁZAT! Ne engedje, hogy a gyermekek a Készülékhez csatlakoztatott gombokkal/kapcsolókkal játszanak. Tartsa a Shelly távvezérlésére szolgáló eszközöket (mobiltelefonok, táblagépek, PC-ket) a gyermekektől távol.

Specifikáció

- Méretek (HxBxT): 86x86x31mm / 3.39x3.39x1.22 in

- Tömeg akkumulátor nélkül: 95 g / 3.35 oz

- Környezeti hőmérséklet: 0 °C és 55 °C / 32 °F és 131 °F között

- Páratartalom: 30-95% relatív páratartalom

- Maximális tengerszint feletti magasság: 2000 m / 6,562 ft

- Tápellátás: tápegység: 1x 3 V CR123A elem

- Az elem élettartama: 5 év

- Hangszint: ≥85 dB (3 m-re egyenesen előre)

A csomag tartalma (10. ábra)

- A: 1x rögzítő konzol

- B: 1x füstjelző

- C: 3x rögzítődugó

- D: 3x csavarok

Megfelelőségi nyilatkozat

Az Alterco Robotics EOOD kijelenti, hogy a Shelly Plus IPM típusú rádióberendezés megfelel a 2014/53/EU, 2014/35/EU, 2014/30/EU, 2011/65/EU irányelveknek. A teljes

EU-megfelelőségi nyilatkozat teljes szövege a következő internetcímen érhető el: https://shelly.link/plus1pm_DoC Gyártó: Alterco Robotics EOOD

Cím: 103 Cherni vrah Blvd., 1407 Szófia, Bulgária

Tel: +359 2 988 7435

E-mail: support@shelly.cloud

Hivatalos honlap: <https://www.shelly.cloud>

A kapcsolattartási adatokban bekövetkezett változásokat a

Gyártó a hivatalos weboldalon teszi közzé.

A Shelly® védjegy és a készülékkel kapcsolatos egyéb szellemi jogok az Alterco Robot- ics EOOD tulajdonát képezik.