

HASZNÁLATI ÉS BIZTONSÁGI ÚTMUTATÓ SHELLYBLU AJTÓ/ABLAK

Használat előtt olvassa el

Ez a dokumentum fontos műszaki és biztonsági információkat tartalmaz a készülékről, annak biztonságos használatáról és telepítéséről.

△VIGYÁZATI! A telepítés megkezdése előtt kérjük, figyelmesen és teljesen olvassa el ezt az útmutatót és a készülékhez mellékelt egyéb dokumentumokat.

A beszerelési eljárások be nem tartása hibás működéshez, az Ön egészségének és életének veszélyéhez, törvénysértéshez vagy a jogi és/vagy kereskedelmi garancia (ha van ilyen) megtagadásához vezethet. Az Allterco Robotics EOOD nem vállal felelősséget a készülék helytelen telepítéséből vagy nem megfelelő működéséből eredő veszteségeikért vagy károkért, amelyek az útmutatóban található felhasználói és biztonsági utasítások be nem tartásából erednek.

A Shelly® eszközöket gyárilag telepített firmware-rel szállítjuk. Ha az eszközök megfelelésének megőrzéséhez firmware-frissítésekre van szükség, beleértve a biztonsági frissítéseket is, az Allterco Robotics EOOD ingyenesen biztosítja a frissítéseket az eszközök beágyazott webes felületén vagy a Shelly mobilalkalmazáson keresztül, ahol a firmware aktuális verziójával kapcsolatos információk elérhetők. Az eszközök firmware-frissítéseinek telepítése vagy sem, a felhasználó kizárólagos felelőssége.

Az Allterco Robotics EOOD nem vállal felelősséget az eszközök olyan hibáiról, amelyek abból erednek, hogy a felhasználó nem telepítette időben a biztosított frissítéseket.

Termék bemutatás

A ShellyBLU ajtó/ablak (az eszköz) egy Bluetooth érzékelő, amelyet ajtó vagy ablak nyitására és zárására érzékelésre terveztek. Meg tudja mérni a billenő és elforduló ajtó vagy ablak dőlését is. Ezen kívül fényérzékelővel is rendelkezik.

Telepítési útmutató

△FIGYELEM! Ne engedje, hogy gyerekek játsszanak a mágnesekkel. Még a viszonylag kicsi mágnesek is súlyos sérüléseket okozhatnak lenyelésük esetén.

△VIGYÁZATI! Tartsa távol a készüléket folyadéktól és nedvességtől. A készüléket nem szabad magas páratartalmú helyeken használni.

△VIGYÁZATI! Tartsa távol a készüléket folyadéktól és nedvességtől. A készüléket nem szabad magas páratartalmú helyeken használni.

△VIGYÁZATI! Ne kísérelje meg saját maga javítani vagy javítani a készüléket!

△VIGYÁZATI! Az eszköz vezeték nélkül csatlakoztatható, és elektromos áramköröket és készülékeket vezérelhet. Továbbá a VIGYÁZATI! A Készülék felelőtlen használata hibás működéshez, életveszélyhez vagy törvénysértéshez vezethet.

Első lépések

A ShellyBLU ajtó/ablak behelyezett akkumulátorral készen áll a használatra. Ha azonban a gomb megnyomásával a készülék nem kezd el jeleket kibocsátani, lehet, hogy be kell helyeznie egy elemet. Lásd az Akkumulátor cseréje című részt.

Rögzítés

△FIGYELEM! Az eszköz felszerelésekor ügyeljen arra, hogy az érzékelőegységen lévő kis háromszög a mágnes felé mutasson, ahogy az a 2. ábrán látható, és az érzékelőegység és a mágnes közötti távolság kevesebb, mint 10 mm / 0,4 hüvelyk, amikor az ajtó vagy az ablak be van csukva.

A mágneset elhelyezheti balra, jobbra, felfelé vagy alá az érzékelő egység.

Ha dőlő és elforduló ajtót vagy ablakot szeretne figyelni, szerelje fel az érzékelő egységet (C) az ajtóra vagy az ablakra (A), és a mágneset (D) a keretre (B) a 3. ábra szerint. A mellékelt kétoldalas habmatricákkal rögzítse az érzékelőegységet és a mágneset az ajtóra vagy az ablakra és a keretre.

Az ajtó- vagy ablakkerettel függően elfordulhat, hogy a mágneset és az érzékelőegységet úgy kell beállítani, hogy az egyiket alátámasztóelemekkel (E) megemeli.

Ha hagyományos ajtót vagy ablakot szeretne felügyelni, javasoljuk, hogy lehetőség szerint szerelje fel az érzékelő egységet a keretre és a mágneset az ajtóra vagy az ablakra.

ShellyBLU Door/Window használata

Ha egy hagyományos ajtót vagy ablakot kinyitnak, a Készülék azonnal információt sugároz az eseményről, a világításról és az akkumulátor állapotáról a nyitás észlelésekor.

Ha egy billent-forduló ajtót vagy ablakot kinyitnak, a Készülék a nyitás észlelésekor azonnal információt sugároz az eseményről, a megvilágításról és az akkumulátor állapotáról, majd 2 másodperccel később a dőlésszöveget, a megvilágítást és az akkumulátor aktuális állapotát.

Ha a dőlésszög megváltozik, a készülék 8 másodpercen belül sugározza az új állapotát.

Ha az ajtó vagy az ablak be van csukva, a készülék információkat sugároz az eseményről, a dőlésszögről (nulla), a megvilágításról és az akkumulátor állapotáról a zárás észlelésekor. Ha a Device beacon mód engedélyezve van, akkor 30 másodpercenként információkat sugároz az aktuális nyitott/zárt állapotról, a dőlésszögről, a megvilágításról és az akkumulátor állapotáról.

A ShellyBLU ajtó/ablak párosításához egy másik Blue tooth eszközzel nyomja meg és tartsa lenyomva az Eszköz gombot 10 másodpercig.

A készülék a következő egy percen a csatlakozásra vár. Az elérhető Bluetooth jellemzők leírása a hivatalos Shelly API dokumentációban található a <https://shelly.link/ble> címen

Az eszköz konfigurációjának gyári beállításainak visszaállításához röviddel az akkumulátor behelyezése után nyomja meg és tartsa lenyomva a gombot 30 másodpercig.

Kezdeti bevonás

Ha úgy dönt, hogy az Eszközt a Shelly Smart Control mobilalkalmazással és felhőszolgáltatással használja, az eszköznek a felhőhöz való csatlakoztatására és a Shelly Smart Control alkalmazáson keresztül vezérlésére vonatkozó utasításokat a mobilalkalmazás útmutatójában találja.

A Shelly mobilalkalmazás és a Shelly Cloud szolgáltatás nem feltétele az Eszköz megfelelő működésének. Ez az eszköz használható önállóan vagy különféle egyéb otthoni automatizálási platformokkal, amelyek támogatják a BTHome protokollt. További információért látogasson el a [bthome.io](https://shelly.link/bthome) oldalra

Elem cseréje

1. Nyissa fel a hátlapot a 4. ábra szerint.

2. Vegye ki a lemerült akkumulátort úgy, hogy először nyomja át az elemtartó kivágásán, majd húzza ki az 5. ábrán látható módon.

3. Csúsztassa be az új elemet a 6. ábra szerint

△VIGYÁZATI! Csak 3 V-os CR2032-t vagy kompatibilis elemet használjon! Ügyeljen az akkumulátor polarítására!

4. Helyezze vissza a hátlapot úgy, hogy négy szögben az érzékelőegységhez nyomja, amíg kattanó hangot nem hall, ahogy az a 7. ábrán látható.

Hibaelhárítás

Ha problémába ütközik a ShellyBLU ajtó/ablak telepítése vagy működtetése során, kérjük, ellenőrizze a tudásbázis oldalát:

https://shelly.link/blu-dw_KE

Specifikációk

- Méretek:
 - 35x35x7 mm / 1,38x1,38x0,27 hüvelyk (érzékelő egység)
 - 35x12x7 mm / 1,44x0,47x0,27 hüvelyk (mágnes)
- Súly:
 - 10 g / 0,35 uncia (érzékelő egység elemmel)
 - 8 g / 0,28 uncia (mágnes)
- Üzemi hőmérséklet: -20°C és 40°C között
- Páratartalom 30–70 % relatív páratartalom
- Tápellátás: 1 x 3 V CR2032 elem (tartozék)
- Az akkumulátor élettartama: 5 év
- Rádió protokoll: Bluetooth
- RF sáv: 2400 - 2483,5 MHz
- Max. RF teljesítmény: < 4 dBm
- Beacon funkció: Igen
- Titkosítás: AES titkosítás (CCM mód)
- Működési tartomány (a helyi körülményektől függően):
 - 30 m-ig a szabadban
 - 10 m-ig beltérben

Megfelelőségi nyilatkozat

Az Allterco Robotics EOOD ezennel kijelenti, hogy a ShellyBLU Door/Window típusú rádióberendezés megfelel a 2014/53/EU, 2014/35/EU, 2014/30/EU, 2011/65/EU irányelveknek. Az EU-megfelelőségi nyilatkozat teljes szövege a következő internetes címen érhető el:

https://shelly.link/blu-dw_DoC

Gyártó: Allterco Robotics EOOD

Cím: 103 Cherni vrah Blvd., 1407 Szófia, Bulgária

Tel.: +359 2 988 7435

E-mail: support@shelly.cloud

Hivatalos weboldal: <https://www.shelly.cloud>

A kapcsolattartási adatok változásait a gyártó a hivatalos honlapján teszi közzé.

<https://www.shelly.cloud>

A Shelly® védjegyre vonatkozó minden jog és az eszközhöz kapcsolódó egyéb szellemi jogok az Allterco Robotics EOOD-t illetik.

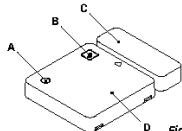


Fig. 1/Abb. 1

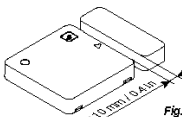


Fig. 2/Abb. 2

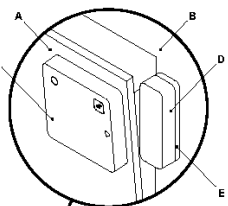


Fig. 3/Abb. 3

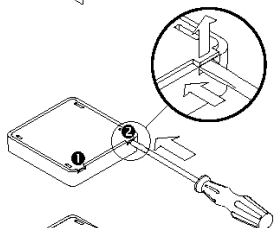


Fig. 4/Abb. 4

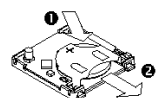


Fig. 5/Abb. 5

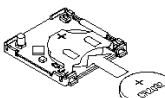


Fig. 6/Abb. 6

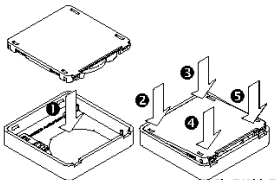


Fig. 7/Abb. 7

