

Felhasználói kézikönyv



Köszönjük a támogatását

Köszönjük, hogy megvásárolta termékeinket és használatba vette. Elköteleztetek vagyunk a praktikus és jó minőségű ugróindító tervezése és gyártása mellett. Reméljük, hogy eredeti dizájnú termékeink kényelmesebbé teszik az életét, és fokozzák a felhasználói élményt a készülék használata közben. Ez a kézikönyv leírja a funkciókat, a teendőket és a termékkel kapcsolatos biztonsági óvintézkedéseket. Kérjük, a termék használata előtt figyelmesen olvassa el ezt a kézikönyvet, és szigorúan vegye figyelembe az összes biztonsági figyelmeztetést és kövesse a kézikönyvben található használati utasításokat.

Termék információk

Az 5-IN-1 Super Jump Starterrel beindíthat egy autót, felfújhatja az autógumit/kerékpárt/kosárlabdát, tölthet mobiltelefonokat, tableteket és egyéb elektronikai termékeket. Nem kell attól tartania, hogy egy rossz autóakkumulátor vagy defektes gumi miatt elakad, mert az 5-IN-1 Super Jump Starter minden problémát megold. A termék nagy kapacitású lítium akkumulátorral rendelkezik, amely nagy teljesítményű, legyen szó akár az autó beindításáról, a gumibroncsok/kerékpárok/kosárlabdák felfújásáról, vagy mobiltelefonok, tabletek és egyéb elektronikai termékek töltéséről. Erőteljes gyorsindítást, MAX 150 PSI levegősűritést és 100 lumenes világítást biztosít. A termék 10 védelemmel ellátott intelligens jumper kábelekkal van felszerelve, és nagy digitális kijelzővel rendelkezik, amelyek nagyon biztonságossá és könnyen kezelhetővé teszik.

Biztonsági információk

A termék használata során az alábbi biztonsági óvintézkedéseket mindig szigorúan be kell tartani.

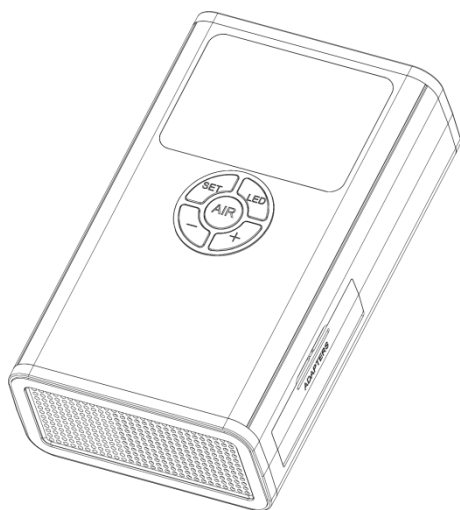
1. A nem megfelelő használat vagy a Jumpstarter nem megfelelő csatlakoztatása a termék károsodását, a berendezés károsodását vagy a felhasználó áramütését okozhatja.
2. A Jumpstarter és tartozékai nem játékok, ezért gyermekektől távol kell tartani.
3. Ne használja a Jumpstartert erős mágneses vagy elektromos terek közelében.
4. Ne használjon nem a gyártótól származó tartozékokat, mert ez tüzet, áramütést vagy személyi sérülést okozhat.
5. Ne kísérelje meg szétszerelni vagy megjavítani a Jumpstartert és tartozékait.
6. Ne próbálja meg kicserélni az akkumulátort, mert az nem javítható alkatrész.
7. Ne használjon elektromos vezetőt. Az EC5 interfész negatív elektródái a Jumpstarter hátlapján, mert a Jumpstarter erős áramkimeneti kapacitása megolvasztja a elektromos vezetőt, szikrát kelthet, áramütést okozhat, és még a belső akkumulátort is megégetheti.
8. Ne tegye ki a terméket tűznek, hogy ne okozzon robbanást.
9. Ez a termék egy 12 V-os autóakkumulátor vészindító eszköz, ne piszálja, mert ez a termék meghibásodásához vezethet. Tűz és robbanásveszélyes!
10. Ne világítson zseblámpával a szemébe, mert ez károsíthatja a szemet.

Biztonsági információk

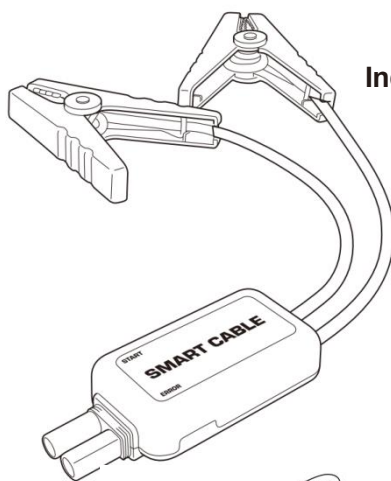
11. Ne tegye ki a terméket hosszú ideig a napsugárzásnak.
12. Ne merítse a terméket nagy vízbe, mert ezzel károsíthatja a belső elektronikus alkatrészeket.
13. Az indítás befejezése után kérjük, húzza ki a csatlakozást az intelligens bilincs csatlakozójából, ne húzza ki a tápkábelből.
14. Amikor az intelligens kapcsot behelyezte az indítóindítóba, ne csavarja erővel az intelligens kapcsot, hogy elkerülje a belső elektronikus alkatrészek károsodását.
15. A felfújási munka után a felfújási felület hőmérséklete magas; várjon néhány percet, és ne húzza ki azonnal a levegőtömlőt, hogy ne okozzon égési sérüléseket.
16. Kérjük, töltés közben tartsa távol gyúlékony és robbanásveszélyes tárgyaktól, és hagyja, hogy a terméket teljesen biztonságos és levegőmentes helyen töltsse.
környezet.
17. Ne használja ezt a terméket hosszú ideig az autó indításához, mert a hosszú indítási idő túlmelegedhet, ezért ajánlott minden indítás előtt 60 másodpercig pihenni.
18. Kérjük, szigorúan a feltöltött gumibroncs, a golyó és más vonatkozó elemek szabványos légnyomásának megfelelően töltsse be, különben a túl nagy nyomás károsíthatja az elemet.
19. A termék akkumulátorának hosszabb élettartamának biztosítása érdekében javasoljuk, hogy háromhavonta végezze el a termék töltési és kisütési karbantartását, és ne tárolja hosszú ideig nulla teljesítményt, ami helyrehozhatatlan károsodást okozhat a belső akkumulátorban.

Specifikáció

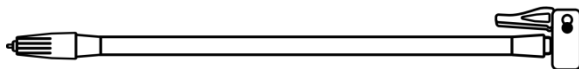
Akkumulátor kapacitása	10,400mAh / 38.48Wh
Teljesítmény	DC12V/200A(Start)~800A(Peak) Gas: up to 7.0L /Diesel: up to 3.0L
Input	Type-C 5V / 2A
2 USB Outputs	USB-A 5V / 2.4A
Légkompresszor	Max Instant Pressure: 150PSI Air Flow: 12L/min
Üzemi hőmérséklet	-4 °F - 140°F / -20°C - 60°C
Méretek	L175*W106*H55 mm
Súly	About 0.75kg
Életciklus	Approx. 1000 Times(After Then Decay 70%)



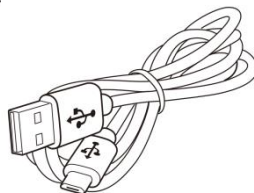
Készülék
X1



Indító kábelek
X1



Levegőtömlő
X1



USB Kábel
X1

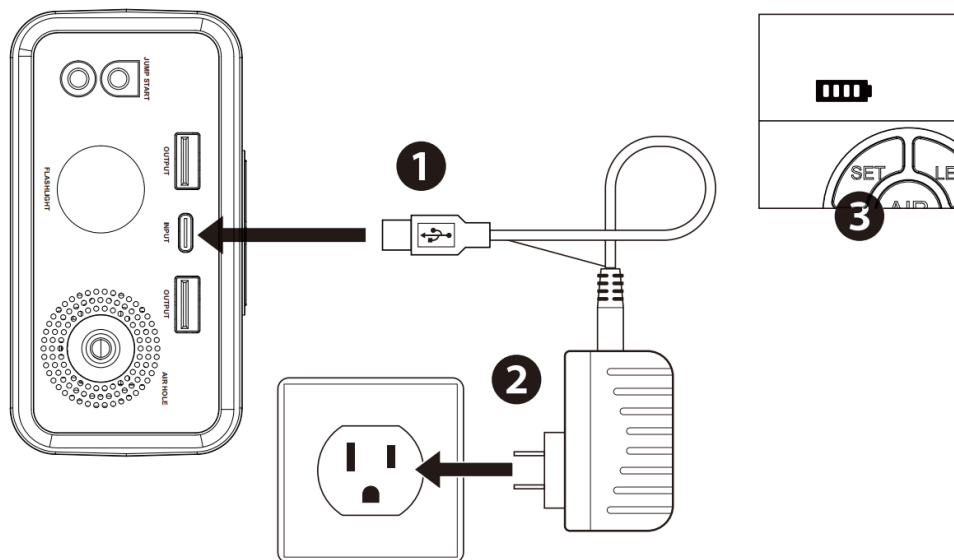


Adapter X1

Használati útmutató

Termék feltöltése

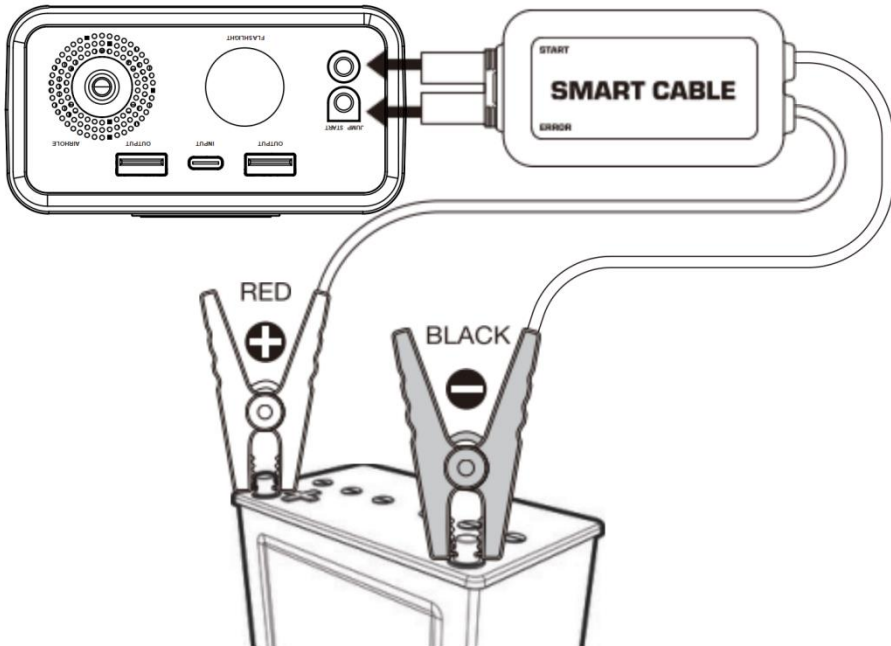
1. Dugja be a Type-C töltőkábelt a Type-C bemeneti portjába az indításrásegítő feltöltéséhez.
2. Csatlakoztassa a Type-C töltőkábel másik végét a tápegységhez.
3. Csatlakoztassa a fali töltőt az elektromos aljzatba, a termék elkezd tölteni, és az akkumulátor jelzőfénye a digitális kijelzőn villog, és az akkumulátorjelző 5 sávja folyamatosan világít, amikor teljesen fel van töltve.



Használati útmutató

Autó indítása

1. Mielőtt elindítaná az autót, kapcsolja be az indításrésegítőt, és ellenőrizze, hogy elegendő-e az áramellátás.
2. Helyezze be a bikázó kábelt az indításrésegítő doboz 12 V-os EC5 kimeneti portjába. Ha a bikázó kábel és a 2 klip megfelelően csatlakoztatva van, az indításrésegítő doboz zölden és pirosan villog.
3. Rögzítse a piros kapcsot az akkumulátor pozitív elektródájához, a fekete kapcsot pedig az akkumulátor negatív elektródájához. Ha a bikázó kábel folyamatosan zölden világít, az azt jelzi, hogy készen áll az indításra. Kérjük, indítsa el gyorsan az autót; ellenkező esetben 90 másodperccel később kigyullad a bikázó kábel piros lámpája, és ebben az esetben az indításhoz le kell választani, majd újra csatlakoztatni kell.
4. Az autó indításához fordítsa el az autókulcsot vagy nyomja meg az indítógombot, a sikeres indítás után kérjük, válassza le a bikázó kábelt az autóról.



Használati útmutató

Adapter:



Személygépkocsik, Teherautók, Utánfutók, ATV-k,
Motorkerékpárok gumik és egyebek.



Medence csövek, úszók, léggömbök, játékok stb.



Kosárlabda, focilabda, röplabda stb.



Bicikli kerék

Vezérlőpult:

AIR

Kompresszor funkció, rövid lenyomás: Bekapcsolás, kikapcsolás, felfújás leállítása. Nyomja meg és tartsa lenyomva a felfújás megkezdéséhez.

SET

Rövid lenyomás: váltás a használati módok között, a gomb rövid lenyomása után egymás után válthat autó, motor, kerékpár, labda és személyre szabott módot.. Hosszú lenyomás: a nyomás mértékegységének váltása

-

Rövid lenyomás: csökkenti a nyomást Hosszú lenyomás: Folyamatosan csökkenti a nyomásbeállítási értéket

+





Rövid lenyomás: növeli a nyomást Hosszú lenyomás: Folyamatosan növeli a nyomásbeállítási értéket

LED

Rövid lenyomás: Bekapcsolja a LED világítást. Nyomja meg újra a világítási mód váltásához

Használati útmutató

BEÁLLÍTÁSOK

	MODE	PSI	BAR
	Autó	36	2.5
	Motor	36	2.5
	Kerékpár	60	4.1
	Labda	8	.5

Használati útmutató

Power Bank

1. Töltéshez nyomja az "AIR" gombot.
2. Csatlakoztasson egy töltőkábelt az indításrásegítő USB-A kimeneti portjához.
3. Dugja be a töltőkábel másik végét egy tölteni kívánt eszközbe, például mobiltelefonba vagy tabletbe.
4. Húzza ki a töltőkábelt a termékből, ha nem használja.

